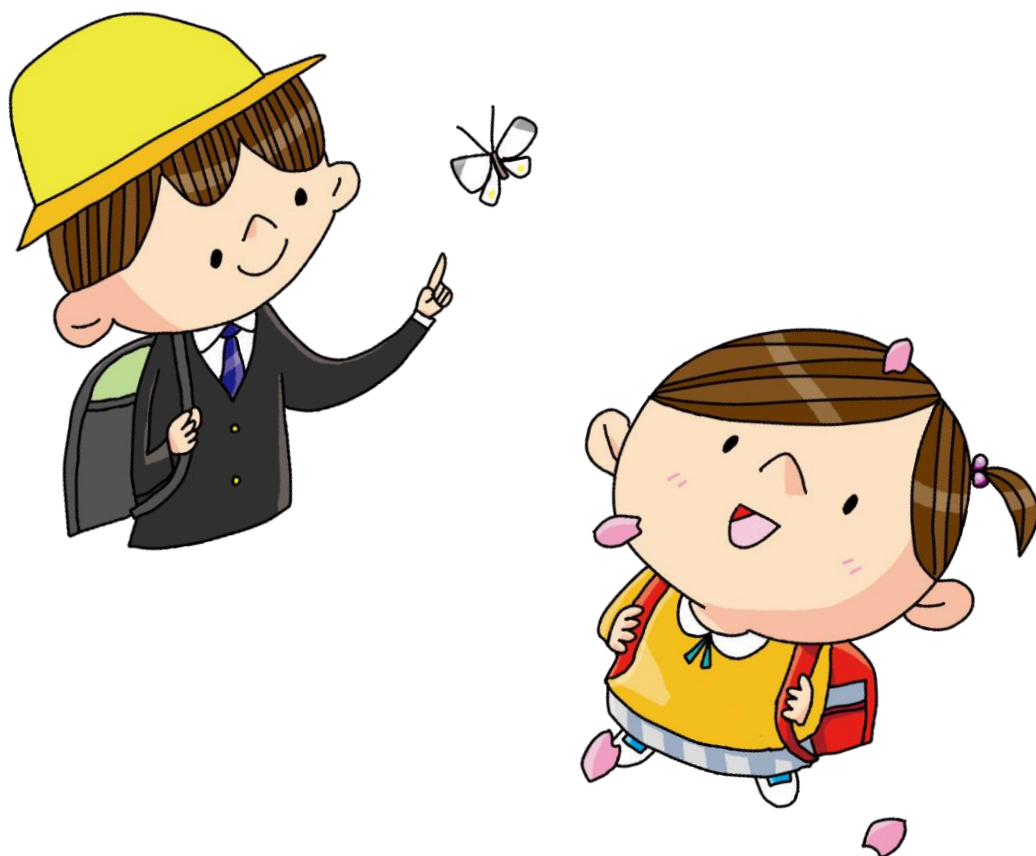


新1年生入学説明会資料

令和7年1月31日(金)



文京区立金富小学校

〒112-0003

東京都文京区春日2-6-15

電話 03-3811-0066

FAX 03-5689-4549

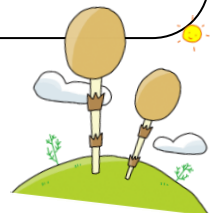
目次

1 入学までに身に付けておきたいこと	2
2 入学までの準備	3
3 入学式について	5
4 登下校について	6
5 保健について	8
6 給食について	10
7 学納金について	13

お子様の入学が近付き、小学校生活の始まりを心待ちにされていることと存じます。入学してからは、1日も早く学校生活に慣れ、楽しく毎日を過ごせるよう願っております。

そのために、保護者の皆様に心がけていただきたいことを、まとめました。

参考にしながら、ご準備を進めていただきますようお願いいたします。



1 入学までに身に付けておきたいこと

【自分のことは自分でする】

(1) 衣服を脱いだり、着たりする。脱いだものをたたむことができる。

(2) 用便がひとりでできる。【和式トイレの使い方（校内は洋式トイレですが、校外学習等では和式トイレのみしかない所があります。）・トイレトペーパーの切り方・レバーで水を流す・ドアを閉める・手洗い・ハンカチの使用なども含む。】

(3) 身の回りの整理、整頓ができる。（出した物は自分で片付ける。）

(4) 名前を呼ばれた時に、「はい」とはっきり大きな声で返事をする。

(5) 食事

・限られた時間の中で食べ終わる。（約20分程度）

・スプーンや箸を正しく持って、きれいに食べる。

※食物アレルギー等については、アレルギー調査書を配布しますので、保護者会後必ずご提出ください。

※食物アレルギー、乳糖不耐症等、学校長が認める理由によって、学校給食の飲用牛乳をお茶に代替することも可能です。



(6) 困った時は、その内容を自分から先生に話すことができる。

(7) ハンカチ・ティッシュをいつも身に付ける。

（自分で鼻がかめる。）



(8) 自分の名前（ひらがな）が読める。

(9) 一定時間正しい姿勢で座り、話を聞くことができる。

(10) 身だしなみ

長い髪の場合は、飾りのないヘアゴムで結んでください。

※カチューシャ、髪飾り、ヘアピン、アクセサリなど硬いものが付いているものは、安全のため身に着けることのないようにします。

2 入学までの準備

<ご家庭で用意していただくもの>

- ・ランドセル等背負うタイプの鞆
- ・校帽（指定）

□学用品（シンプルなもの）

- ・箱型のふでばこ
（缶製の物やポーチ型の物は不可。無地が望ましい。）
- ・プラスチックけしゴム（白等無地で四角の物）
- ・鉛筆（低学年のうちは、2B・4～5本）
- ・赤鉛筆（1本）
- ・名前ペン（油性 黒）
- ・定規（12～15cm位）※折りたたみ式は不可。
- ・下敷き（無地）

□道具箱の中身（箱は学校で一括購入）

- ・セロハンテープ
- ・スティックのり
- ・はさみ（利き手に合ったもの）
- ・罫線のないノート1冊（自由帳）
- ・おりがみ（無地15cm×15cm）1袋

□その他

- ・体育袋（縦35cm×横30cm程度）<写真①左>
紐や持ち手を付けて全長65cm以内
- ・体育着（推奨）・体育帽（つば付赤白帽）
- ・上履き入れ<写真①右>
- ・上履き（推奨）→足の甲、かかとに記名<写真②>
- ・折りたたみ式ヘルメット保管用カバー
（作り方は次頁に記載・ヘルメットは、入学してから
学校から配布するものを使用します。）
- ・雑巾（縦20cm×横30cm程度）ひも付き
（10cm以内の長さ）<写真③>
- ・給食袋（15cm×15cm程度）<写真④>
給食袋の中身
 - ハンカチ
 - ランチョンマット（40cm×60cmくらい）<写真⑤>
※ランチョンマットは持ち帰り、きれいなものを毎日
持ってきます。
- ・マスク
（給食当番の際に使用しますので、ランドセルの
ポケット等に入れておきます。）
- ・水筒（中身は、水が望ましい）

写真①

65cm
くらい



写真②

ここに
記名



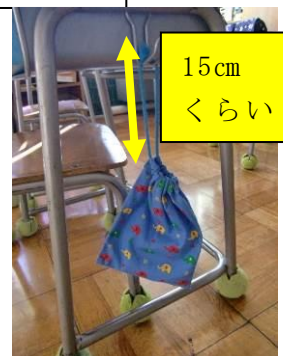
写真③

10cm
くらい



写真④

15cm
くらい



写真⑤



- 学校で一括購入して入学式当日に配布する物
 - ・カップのり ・連絡袋 ・連絡帳 ・道具箱
 - ・色鉛筆 ・クレヨン ・計算ブロック
 (その他の教材については、入学後に担任からお知らせします。)

- 学校で一括購入し、後日学校で配布する物
 - ・粘土 ・粘土板 ・その他の教材

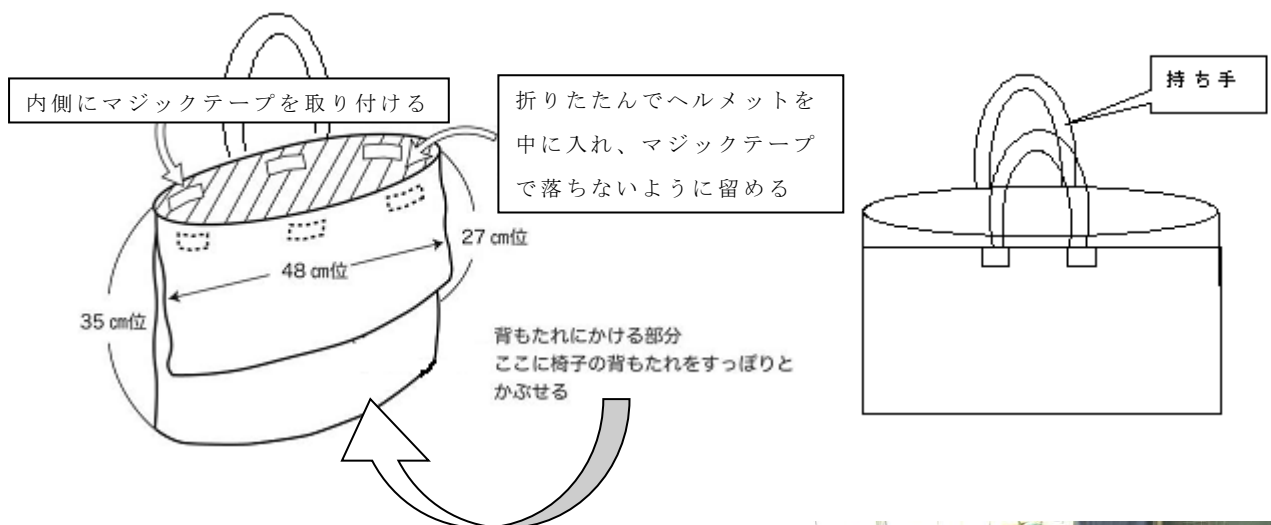
□折りたたみヘルメットカバーの用意について

防災に対する関心が高まっています。お子様の身の安全を確保するため文京区では、折りたたみ式ヘルメットを学校に常備することになっています。

つきましては、ヘルメット保管用のカバーの準備をお願いいたします。すでにお持ちの場合はそのまま使用されても結構です。また、購入されても結構です。その際、持ち手と別に肩かけひもがついているものはご遠慮ください。なお、ヘルメットは入学後にお子様を通してお渡しします。

◎ヘルメット保管と座布団を兼ねたカバーについて

ヘルメットは折りたたんでカバーに入れ、いすの背もたれに各自かけておきます。算数習熟度別授業で、教室を移動する際は、ヘルメットカバーの中に、教科書・ノート、筆箱等を入れて移動します。



防災ヘルメットカバー
参考写真

3 入学式について

(1) 日 時 令和7年4月7日(月) 13時30分 開式

(2) 場 所 金富小学校 体育館(4階)

(3) 受 付 12時50分～13時10分(時間厳守)
※体育館前廊下で受付をします。



(4) 持ち物

- ・入学通知書
- ・ゆうちょ銀行の自動払込利用申込書
※入学説明会で提出されていない方のみ
- ・校帽(指定の黄色い帽子)
- ・ランドセル等背負うタイプの鞆
- ・大きな袋(道具箱、教科書類を入れます)
- ・ハンカチ、ティッシュ(お子様に持たせてください。)
- ・児童の上履き・上履き入れ
※保護者の方は、靴のまま
- ・民間育成室(学童)引き取り者登録カード(該当者のみ)

(5) 学級編制 当日正面玄関付近で一覧表を配布します。

(6) 式終了時刻 14時00分ごろ

(7) その他

- ・13時10分までには必ず受付を済ませてください。
- ・入学式に参列できるのは、各ご家庭の保護者の方2名までとさせていただきます。(新入生のごきょうだいの参加もご遠慮いただきますよう、ご協力をお願いいたします。)

(8) 下校時刻 14時40分ごろ

※入学前にお子様のごことで、お困りのことや気がかりなことがありましたら、副校長にご相談ください。

(金富小学校 電話03-3811-0066)

※本日以降、本校への入学をしなくなった場合は、至急学校に必ずご連絡をください。

4 登下校について

- (1) 登下校は、各自でします。登校時間 8時10分～8時20分
※入学後2週間くらいは、教職員が下校の付き添いをして、方面別に下校します。
- (2) 校帽（黄色の帽子）を必ず着用して登下校します。（6年間使用）
- (3) 毎日の登下校は、決められている通学路を通ります。
7ページにあります地図と通学路を確認していただき、入学前に自分で学校まで行き来できるように練習しておきましょう。
- (4) 下校時に寄り道（友人宅へ行く・習い事へ行くなど）はできません。
- (5) 入学後、欠席連絡フォームへの登録が済んだ後は、欠席、遅刻、早退の届け出は、午前8時まで欠席連絡フォームに入力してください。
それ以降の時間帯の連絡は、電話連絡をします。登録以前の欠席連絡についても、電話連絡をしてください。
- (6) 遅刻、早退をするときには、必ず保護者が教室まで送迎します。
- (7) 学校にお迎え等のある民間育成室を利用される方は、本日配布した書類（民間育成室（学童）引き取り者登録カード）に記入のうえ、本日または入学式の受付で、ご提出ください。
- (8) 放課後全児童預かり事業「アクティ金富」については、5月頃申し込みのお知らせが配布されます。



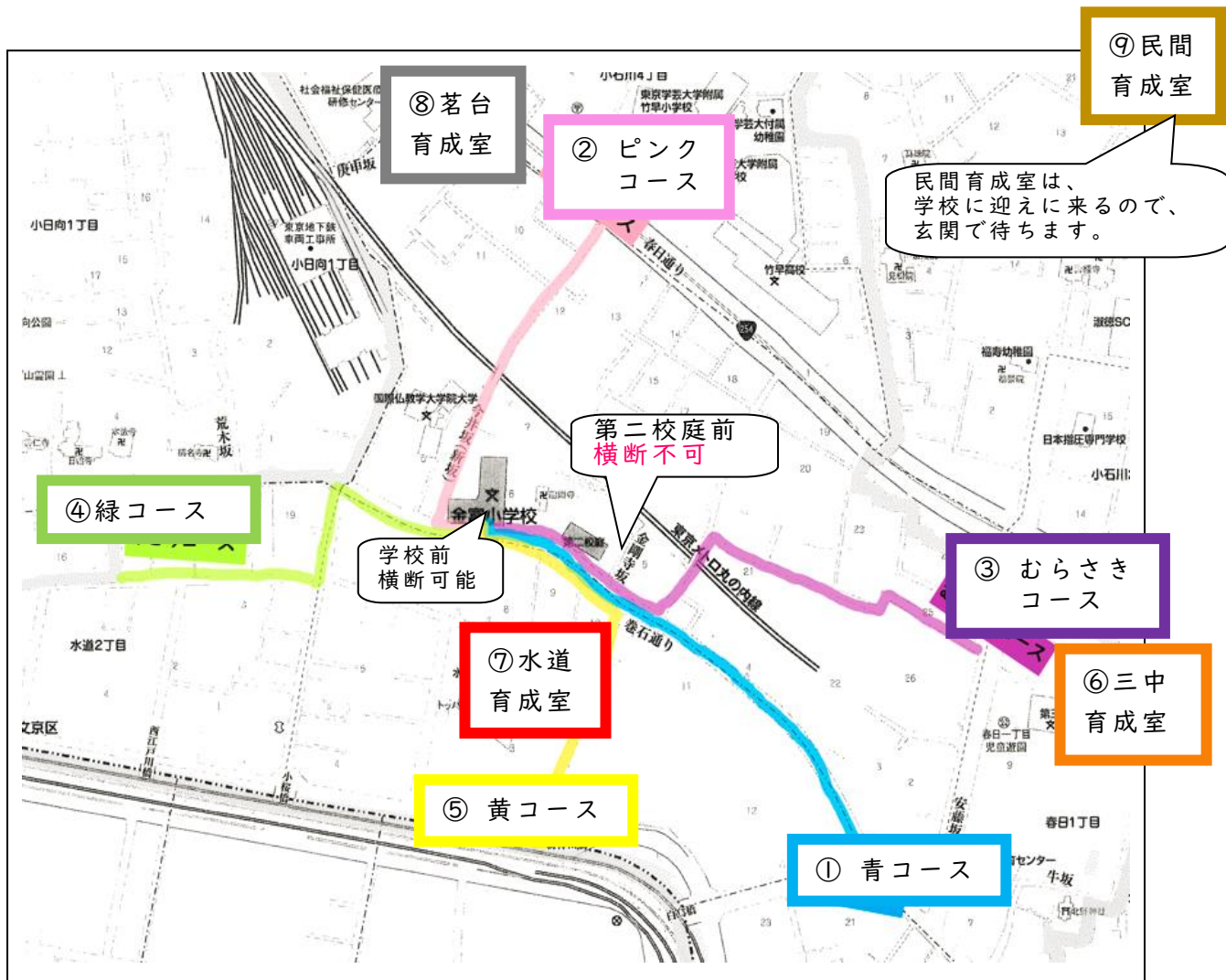
方面別下校色分けシールについて(4月中)

校帽につける交通安全ワッペンに貼ります。

方面・育成室	シールの色
① 安藤坂方面	青
② 今井坂(新坂)方面	ピンク
③ 第三中方面	むらさき
④ 小桜商店街方面	緑
⑤ 凸版ホール方面	黄
⑥ 三中育成室	オレンジ
⑦ 水道育成室	赤
⑧ 茗台育成室	銀
⑨ 民間育成室	金

★ 育成室を利用する場合は、自宅方面(①～⑤)と育成室(⑥～⑨)と2種類のシールを貼ります。

★ 交通安全ワッペンとシールは入学式当日にお取りいただきますので、何色シールが必要かご確認ください。



5 保健について

(1) 正しい生活習慣を身に付けましょう。

○起床・洗顔・排泄など、朝のしたくを自分でできるようにしましょう。

○朝食を、しっかり食べられるようにしましょう。

○外から帰ったら、手洗い・うがいができるようにしましょう。

○ハンカチ・ティッシュは身に付けて、すぐに使えるようにしておきましょう。

(2) 朝は、ゆとりをもって健康観察を行いましょう。

○元気はあるか、顔色はどうか、熱はないか。

○朝食はきちんと食べられたか。

○排便はきちんとできたか。

以上のチェックをして、何かいつもと違うと感じたときは、様子を見てから登校するか担任の先生に様子を連絡するようにしてください。

(3) 体調の悪いときは、無理をしないようにしましょう。

○入学してから当分の間は、緊張した日々が続きます。学校生活に慣れるまでは、お家に帰ってからゆっくりできる時間をつくってあげてください。

○心身面で不調を訴えるような場合は、ゆっくり話を聞いて様子を見てください。

○通院等で、遅れて登校する場合は、必ず学校に連絡してください。

○遅刻をする場合は、お家の方が教室まで送ってきてください。また、具合が悪くて早退する場合は、お家の方が必ず教室等まで迎えにきてください。



感染症にかかった時は医師の診察を受け、速やかに学校へ連絡してください。お子さんの安静を保つためと他の子どもへの感染防止のために出席停止とします。欠席扱いにはなりません。

医師の許可が出て、登校できる場合は「登校届」が必要になります。「登校届」は学校に用意してありますので、事前に申し出て下さい。(金富小学校のホームページからもダウンロードが可能です。)

【学校保健安全法で定められた出席停止の病名】

第一種…エボラ出血熱・クリミア・コンゴ出血熱・痘そう・南米出血熱

・ペスト・マールブルグ病・ラッサ熱・急性灰白髄炎

・ジフテリア・SARS

第二種…インフルエンザ・新型コロナウイルス・百日咳・麻疹(はしか)

・流行性耳下腺炎(おたふくかぜ)・風疹(3日はしか)

・水痘(みずぼうそう)・咽頭結膜炎(プール熱)・結核

第三種…コレラ・細菌性赤痢・腸管出血性大腸菌感染症(O-157など)

・腸チフス・パラチフス・流行性角結膜炎・急性出血性結膜炎

・感染性胃腸炎・マイコプラズマ感染症・溶連菌感染症

・伝染性紅斑(リンゴ病)・手足口病・ヘルパンギーナ

・流行性嘔吐下痢症等

(5) 学校医の先生について

金富小学校の学校医の先生方は、以下の通りです。

専門	学校医名	医院名	住所	電話
内科	藤原 陽子	石原医院	小日向1-6-6	3941-8526
歯科	岩淵 雅諭	いわぶち歯科	後楽2-19-14	3813-3918
眼科	佐野 信昭	佐野眼科	関口1-45-15-204	5229-4018
耳鼻科	高野 紀子	かすが耳鼻咽喉科	小石川1-13-12 wakou小石川ビル3F	5689-8741
薬剤師	品川 泰徳	ほたる薬局	関口1-1-6新星ビル5F	5228-4189

(6) 日本スポーツ振興センターについて

学校の管理下においての児童のけが等を、文京区が掛け金を負担し、治療に要した費用について一定の割合を支給する共済制度です。

○給付の手続き……請求は1か月ごとで、学校から渡される用紙に病院で記入してもらい学校に提出してください。

○給付金の支払い…請求後、数ヶ月かかります。学校からお渡しします。

○対象外の場合……一事故で、500点未満の場合は対象になりません。当月分が500点未満の場合は、来月分と合算して請求できます。

◆入学後に、取り扱いの詳細についての文書が文京区教育委員会より通知されます。

6 給食について

(1) 学校給食について

学校給食は、児童の心身の健全な発達と望ましい食習慣や食生活の基礎を培うことをねらいとしています。また、現在は学校教育の一環として取り組まれており、食育における「生きた教材」として活用され、次のような目標が掲げられています。

ア 学校給食目標

- ①適切な栄養の摂取による健康の保持増進を図ること。
- ②日常生活における食事について正しい理解を深め、健全な食生活を営むことができる判断力を培い、及び望ましい食習慣を養うこと。
- ③学校生活を豊かにし、明るい社交性及び協同の精神を養うこと。
- ④食生活が自然の恩恵の上に成り立つものであることについての理解を深め、生命及び自然を尊重する精神並びに環境の保全に寄与する態度を養うこと。
- ⑤食生活が食にかかわる人々の様々な活動に支えられていることについての理解を深め、勤労を重んずる態度を養うこと。
- ⑥我が国や各地域の優れた伝統的な食文化についての理解を深めること。
- ⑦食料の生産、流通及び消費について、正しい理解に導くこと。

イ 献立作成にあたって

- ①文京区の学校給食摂取基準を満たすよう、文京区の食品構成に基づいて献立を作成しています。
- ②献立はご飯、パン、麺を組み合わせ、変化のある楽しい給食になるようにしています。
- ③成長期に必要なカルシウムの補給のため、牛乳は毎日提供しています。
- ④魚介類・海そう類・きのこ類・豆製品・野菜類を積極的に取り入れるようにしています。
- ⑤野菜や果物はできるだけ国産のものを使用するようにしています。また、遺伝子組換え表示のある食品は使用していません。
- ⑥だしは削り節、昆布、スープはとりがら、豚骨を使用しています。化学調味料は使用していません。
- ⑦給食室で手づくりすることを基本とし、加工食品は使用しないようにしています。
- ⑧旬の食材や行事食などにより季節感を出し、食体験が豊かになるようにしています。
- ⑨食中毒防止や衛生に配慮しています。

○文京区の児童1人1回当たりの学校給食摂取基準

(令和3年4月より国の基準に準ずる)

区 分	基 準 値		
	低学年 (1～2年)	中学年 (3～4年)	高学年 (5～6年)
エネルギー(Kcal)	530	650	780
たんぱく質(%)	学校給食による摂取エネルギー全体の13%～20%		
脂質(%)	学校給食による摂取エネルギー全体の20%～30%		
ナトリウム (食塩相当量)(g)	1.5未満	2未満	2未満
カルシウム(mg)	290	350	360
マグネシウム(mg)	40	50	70
鉄(mg)	2	3	3.5
ビタミンA(μ gRAE)	160	200	240
ビタミンB ₁ (mg)	0.3	0.4	0.5
ビタミンB ₂ (mg)	0.4	0.4	0.5
ビタミンC(mg)	20	25	30
食物繊維(g)	4以上	4.5以上	5以上

亜鉛…児童(1～2年)2mg、児童(3～4年)2mg、児童(5～6年)2mgについて配慮する。

ウ 文京区立小・中学校の食育

「朝昼晩 感謝を込めて いただきます」

楽しい食生活を通じて、子どもたち一人ひとりの健康な心と体を育むと共に、豊かな人間性を養い、食を支える自然や社会に感謝する気持ちを育みます。

～食育の目標～

- ①毎日、栄養バランスの取れた朝食を摂る習慣を定着させます。
- ②適切な食事バランス(栄養・量)に気を配ることのできる児童・生徒を育成します。
- ③家庭で楽しく食事のできる児童・生徒を増やします。
- ④好ましい食習慣を身に付けさせます。

エ お問い合わせ

給食当番は週末に白衣(帽子・袋)を持ち帰ります。ご家庭で洗濯と殺菌のためのアイロンがけをして、週明けに持たせてください。ご協力をよろしく願います。

(2) 食物アレルギー対応について

アレルギー疾患を持ったお子さんの学校生活をより安心して安全なものとするため、文京区では以下のとおり、学校給食における食物アレルギー対応を行っています。

ア 対応内容

食物アレルギー対応は除去食（原因食品の完全除去）を中心にを行います。少量なら食べられるという場合でも、完全除去食となります。除去食の提供が難しい場合には、自宅よりお弁当を持参していただくこともあります。また、安全を最優先とするため、1つの料理に除去対応食は1種類にするなど、複雑な対応は行わないようにしています。なお、学校給食では果物以外の食品は、すべて加熱調理して提供しております。

※乳アレルギーの場合は、

① 飲用牛乳を含む乳製品と乳が含まれる食品全てを除去する完全除去対応

② 飲用牛乳のみ除去対応

という、二通りの対応方法があります。

飲用牛乳の代わりにお茶の提供を希望する場合は、別途申請書（「飲用牛乳辞退及び代替飲料申請書」）の提出が必要です。

イ 配膳について

アレルギー対応食は、給食室で調理し、アレルギー対応用食器に盛り付けます。クラス、氏名、アレルゲンの表示をして、クラスのワゴンの一番上にのせています。クラスでは必ず担任が確認をしてから、本人に配膳をしています。事故防止のため、アレルギー対応がある日の給食は、すべておかわりはできません。また、自宅よりお弁当を持参していただいた場合は、教室での保管をお願いしています。

ウ 希望する場合

学校給食における食物アレルギー対応を希望する場合は、必要な書類をお渡ししますので、必ずご提出をお願いします。「学校生活管理指導表（アレルギー疾患用）」につきましては、主治医の先生等に記載をお願いしてください。

その後、保護者の方と面談を行い、食物アレルギー対応の内容を検討します。対応期間は1年間とし、継続して食物アレルギー対応が必要な場合は、次年度当初に再度書類の提出と面談をお願いします。

7 学納金（教材費・PTA会費）について

(1) 学納金の徴収について

本校では以下のとおり、ゆうちょ銀行の口座振替にて学納金を徴収しています。

ア 学納金内訳

①教材費

5～2月の10回に分けて徴収いたします。金額は4月にお知らせします。学校を通じて各個人で購入する物（鍵盤ハーモニカや書写セット等）の費用は、別途現金での徴収となります。

②PTA会費

年額5,000円を5～2月の10回に分けて徴収いたします。
※PTA会費の徴収は、PTAからの委任により学校が行っています。

イ 徴収方法

- ①ゆうちょ銀行の指定口座から口座振替にて徴収いたします。振替手数料が1回につき10円かかります。
- ②毎月8日（土日祝日の場合は翌営業日）が振替日です。残高不足等により振替ができなかった場合は、毎月23日（12月のみ15日）が再振替日となります。
- ③万一、再振替日に振替ができなかった場合は、未納通知を学校からご家庭に配付いたします。翌月の振替日に、当月分と合わせて振替を行います。

ウ 返金

教材費に残金が生じた場合は、年度末に指定口座へ返金いたします。その際振込手数料が66円かかります。

(2) 口座振替申込手続きのお願い 次ページに記入例があります

「自動払込利用申込書」に必要事項を記入・お届け印を押印の上、

入学式当日に受付にて提出してください

（本日提出していただくことも可能です）。

※必ず**学校へ**ご提出ください。ゆうちょ銀行へ直接提出しないでください。

※「自動払込利用申込書」は児童1名につき1枚必要です。

※ゆうちょ銀行の総合口座をお持ちでない場合は、口座開設をお願いいたします。

※ご記入内容・お届け印の違いにより、ゆうちょ銀行から再提出を求められることがありますのでご注意ください。

